



Comité de suivi
Mine Niobec

COMPTE RENDU
Rencontre # 11
Tenue le 23 mars 2022

Réalisé par



Table des matières

1. Mot de bienvenue et tour de table	1
2. Adoption de l'ordre du jour.....	1
3. Actions de suivi du compte rendu du 13 octobre 2021	1
4. Développements récents et à venir — Niobec.....	2
5. Informations du milieu.....	3
6. Sujets et thématiques d'intérêt.....	5
7. Présentation – résultats VDMD.....	6
8. Atelier thématique – rencontres du comité pour l'année 2022.....	7
9. Atelier – renouvellement des mandats.....	7
10. Varia	8
11. Prochaine rencontre.....	8
12. Mot de la fin	8

Liste des annexes

Annexe 1 : Liste de présences	I
Annexe 2 : Ordre du jour	III
Annexe 3 : Présentation	V

1. MOT DE BIENVENUE ET TOUR DE TABLE

Louis-Michel Tremblay, animateur-facilitateur de la rencontre, souhaite la bienvenue à chacun des membres. Ghislain Pomerleau, directeur par intérim à la suite du départ de Sébastien Boivin souhaite également la bienvenue aux membres. Marie-Élaine Legendre ne sera pas présente à la rencontre. En l'absence de M. Rosaire Gaudreault, M. Élie-Marie Tremblay est présent à titre de membre substitut.

2. ADOPTION DE L'ORDRE DU JOUR

Louis-Michel Tremblay présente et valide la proposition d'ordre du jour avec les membres. Il est convenu de garder le varia ouvert.

La liste des présences est en annexe 1 et l'ordre du jour en annexe 2.

3. ACTIONS DE SUIVI DU COMPTE RENDU DU 13 OCTOBRE 2021

Louis-Michel Tremblay présente les actions de suivi notées au compte rendu de la rencontre du 13 octobre 2021. Le tableau suivant résume l'avancement des actions de suivi.

Suivi noté le...	Description du suivi	Responsable	Suivis effectués
27 septembre 2019	Travailler conjointement un plan de contournement lors des travaux du boulevard Martel prévus en 2020.	Niobec (Ghislain Pomerleau) et la Ville de Saint-Honoré (Stéphane Leclerc)	En suivi <i>Il est convenu que cette action de suivi soit retirée du tableau et qu'elle soit réintégrée ultérieurement.</i>
15 juillet 2021 et 13 octobre 2021	Présenter les résultats des indicateurs VDMD (et/ou GRI).	Niobec (Frédéric Gagnon)	Une présentation des résultats VDMD est à l'ordre du jour
13 octobre 2021	Vérifier la nature des travaux sur le boulevard Martel.	La Ville de Saint-Honoré (Romain Riverin)	Toute question en lien avec, par exemple, les travaux municipaux doit être dorénavant adressée à la Ville de Saint Honoré. M. Riverin représente le volet « développement ».
13 octobre 2021	Vérifier auprès du Comité de bassin de la rivière Shipshaw pour une éventuelle présentation des résultats de l'étude de la caractérisation des bandes riveraines de la rivière Shipshaw.	Comité de bassin de la rivière Shipshaw (Gérald Morin), TES (Chantal Villeneuve)	Une présentation sur le projet d'agrandissement du bassin versant de la rivière Shipshaw avec des municipalités avoisinantes est à l'ordre du jour.

4. DÉVELOPPEMENTS RÉCENTS ET À VENIR — NIOBEC

Ghislain Pomerleau présente les sujets ci-dessous.

Résultats 2021 et objectifs 2022

- Santé et sécurité
 - Depuis le début de l'année 2022, aucun accident grave, aucune perte de temps, une assignation temporaire, aucun soin médical apporté. L'analyse de risques effectuée par les employés diminue grandement le risque d'accident.
- Production de Kg Nb
 - L'année dernière a été marquée par plusieurs imprévus et défis opérationnels.
 - La cible de production est plus élevée de 3% pour l'année 2022.
 - L'objectif de 2022 est d'optimiser la production. Éviter les arrêts imprévus, compenser le taux d'inflation élevé et demeurer compétitif sur le marché font aussi partie des objectifs.
 - Niobec devra répondre aux multiples défis tels que, l'augmentation du temps d'approvisionnement, la logistique du transport, la hausse du prix des réactifs, le contexte pandémique, etc.
 - Niobec se démarque sur le marché par la qualité de son produit et par la qualité de son service auprès de ses clients.
- Environnement
 - En 2021, seulement 3 (trois) non-conformités ont été documentées. Deux (2) sont reliés à des vices de procédures, par exemple, un rapport remis après le délai prescrit. Une (1) non-conformité de nature réglementaire a été documentée concernant la façon dont Niobec opère le dépoussiéreur de la chute à scories #2. À cet effet, Niobec souhaite réaliser des essais afin de démontrer au ministère que la nouvelle méthode proposée pour opérer le dépoussiéreur ne pose aucun risque pour l'environnement. Aucun constat d'infraction n'a été donné en lien avec ces non-conformités.

Défis

- **Coûts d'opération** – Il est estimé que le risque associé au niveau élevé de l'inflation dépassera le risque qui était associé à la nouvelle usine de traitement d'eau. Beaucoup d'efforts seront déployés afin d'éviter un dépassement du budget.
- **Approvisionnement/logistique de transport** – Des délais importants de livraisons.
- **Mouvement de main-d'œuvre** - Le taux de roulement est plus élevé qu'à l'habitude, par exemple, pour certains quarts de métier. Niobec travaillera davantage sur la rétention de la main-d'œuvre et mettra sur l'engagement des employés envers la mine.
- **Usine de remblai** – Le meilleur résultat pour le tonnage a été réalisé au mois de février dernier. Des travaux d'amélioration du procédé sont continuellement réalisés.
- **Taux de récupération à l'usine** – Un taux de récupération élevé du minerai fera diminuer les dépenses de production. Des ajustements mécaniques et physiques seront réalisés afin d'améliorer davantage le procédé. Il est important pour Niobec de miser sur l'expertise des employés.

Arrêts à venir

- Mai/juin 2022 : 2,5 jours
- Octobre 2022 : 6 jours

En plus de l'arrêt planifié à l'automne, Niobec planifiera une période d'arrêt au printemps. Cette stratégie prévoit diminuer les arrêts imprévus durant la période de l'été et les coûts qui y sont associés. Les travaux effectués sur les équipements lors de l'arrêt au printemps préviendront des bris et des arrêts de production imprévus. Niobec reconnaît l'expertise de ses employés et souhaite les impliquer davantage pour la résolution de problèmes, par exemple, lors de bris d'équipements ou d'enjeux rencontrés sur les procédés d'opération de la mine.

Bilan COVID-19

Une légère diminution du taux d'absentéisme en raison de la Covid-19 a été notée dernièrement. Les mesures de prévention sont toujours en vigueur.

Communauté

- La négociation de la convention collective avec les cols blancs est complétée
- Plusieurs postes seront à combler pour l'année en cours dont certains seront plus difficiles à pourvoir, par exemple, les métiers spécialisés et la supervision.
- Un montant annuel de 150k\$ est prévu cette année pour les dons et commandites. Leucan demeure un partenaire important. Le Festival Saint-Honoré dans l'vent demeure actif ainsi que l'octroi de bourses d'études.

Questions	Réponses
Membre : Est-ce que les études sont toujours en cours sur l'optimisation de récupération de niobium?	Niobec : Oui, ces études sont toujours en cours.
Membre : Est-ce que le remblai est réacheminé sous terre?	Niobec : Oui, le remblai est réacheminé sous terre diminuant ainsi la quantité de matériaux déposés en surface.
Membre : Est-ce que l'automatisation est une option envisagée par Niobec?	Niobec : Oui, pour certains procédés. Des études de cas sont en cours pour évaluer cette option, laquelle optimiserait davantage les opérations de la mine.

Actions de suivi	Responsable	Échéance
Transmettre aux membres la procédure de demande de commandites.	Chantal Villeneuve (TES)	Dès que possible.

5. INFORMATIONS DU MILIEU

Louis-Michel Tremblay invite les membres à prendre la parole. Un tour de table est effectué et les informations suivantes sont échangées :

Développement Saint-Honoré

- Construction de 80 nouvelles résidences et une augmentation de 250 citoyens.

Chambre de commerce et d'industrie Saguenay - Le Fjord

- Plusieurs événements de diverses natures ont eu lieu, en présentiel et en mode virtuel.
- Le Gala des Dubuc se tiendra le 5 mai prochain en présentiel au Théâtre de la Banque Nationale. Jusqu'à présent plus de 360 billets ont été vendus.
- La chambre de commerce aura le privilège d'être l'organisme qui distribuera des tests rapides à toutes les entreprises de la région ayant 200 employés et moins.
- Un événement, « Économie verte et transition énergétique, un pari rentable ? » organisé dans le cadre de la Semaine de l'économie verte aura lieu le 19 mai prochain.

Présentation - Comité de bassin de la rivière Shipshaw (CBRS)

M. Gérard Morin, conseiller à la municipalité de Saint-David-de-Falardeau et aussi membre du CBRS, procède avec une présentation sur le projet d'agrandissement, soit l'ajout de 4 bassins versants au territoire du CBRS. Le CBRS a pour mission de promouvoir la gestion intégrée de l'eau à l'échelle du bassin versant, visant la protection, la restauration et la mise en valeur de l'eau et de ses écosystèmes. La présentation est jointe en annexe 3.

Voici en résumé les échanges :

Questions	Réponses
<p>Membre : Depuis que l'eau est pompée et retournée à la rivière Shipshaw, la chute localisée en bas, où le pont près du pic de sable ne gèle plus.</p> <p>La température de l'eau a-t-elle augmenté à la suite de l'augmentation du débit de pompage?</p>	<p>Niobec : Le débit de pompage n'a pas encore changé. Toutefois, en prévision de la crue printanière, il y aura un plus grand volume d'eau qui sera pompée et retournée à la rivière Shipshaw.</p> <p>La température de l'eau, près de la chute, n'est pas mesurée. Toutefois, les mesures de la température de l'eau, soit l'eau qui est retournée à la rivière Shipshaw, sont prises en continu à l'entrée de la ligne, laquelle est située sur le site de Niobec. Il sera possible d'extraire ces données pour vérifier l'impact potentiel de l'effluent.</p>
<p>Membre : Est-ce que des actions seront prises en lien avec les affaissements de la rivière aux Rats?</p>	<p>Membre : Plus les municipalités travailleront de concert, plus il y aura des chances de faire « bouger les choses » et de réaliser des projets.</p>
<p>Niobec : Avec cet agrandissement du territoire, Niobec se retrouve dorénavant couvert à 100% par le CBRS. À cet effet, Niobec offre au CBRS la possibilité de lui partager certains résultats d'analyses chimiques. De plus, lorsque possible, le CBRS pourra faire des demandes auprès de Niobec pour que ce dernier puisse intégrer, à sa liste de paramètres, d'autres paramètres que le CBRS souhaiterait faire analyser.</p>	
<p>Membre : Combien de tests sont effectués dans le ruisseau Cimon?</p>	<p>Niobec : Quatre (4) campagnes d'échantillonnages sont effectuées par année. L'échantillonnage se fait à trois (3) points différents. L'échantillonnage se fait en amont et en aval des sorties d'eaux afin de faire une comparaison de la qualité de l'eau. Toutefois, aucun retour d'eau ne se fait dans le ruisseau Cimon. L'eau est également échantillonnée dans le ruisseau de l'Éclair.</p>

Actions de suivi	Responsable	Échéance
Vérifier l'état du rang 7 à la suite des travaux effectués l'année dernière.	Niobec (Ghislain Pomerleau)	Dès que les conditions le permettront.
Extraire et vérifier les données des mesures de la température de l'eau prises à l'entrée de la ligne, laquelle se situe sur le site de Niobec.	Niobec (Frédéric Gagnon)	Dès que les conditions le permettront.

6. SUJETS ET THÉMATIQUES D'INTÉRÊT

UTEDM

En raison de la pandémie de la Covid-19, le contexte a été difficile à l'échelle mondiale pour la chaîne d'approvisionnement et du transport. La mise en service de l'usine a connu des retards, toutefois, une grande partie de ce retard a été rattrapée. Le procédé est maintenant pleinement opérationnel et est maintenant dans une phase de test de performance final par l'équipementier. Le procédé de neutralisation du rejet d'acide chlorhydrique (HCl) a opéré périodiquement en raison de défis de procédé et d'équipements.

L'utilisation de l'acide chlorhydrique (dans le procédé de lixiviation) génère du chlorure. Le lixiviat est neutralisé avec les carbonates et ensuite renvoyé sous terre par l'intermédiaire du remblai. Ce procédé permet d'éviter que les chlorures générés par le procédé de lixiviation ne se retrouvent dans les bassins de traitement d'eau. Cette nouvelle action aura aussi le potentiel de faire diminuer la quantité d'algues dans les bassins et permettra potentiellement de réduire le traitement par le système Actiflo à l'effluent final. L'objectif est de renvoyer 100% du lixiviat dans le remblai.

Un des objectifs de la gestion des eaux de Niobec est de se conformer aux exigences fédérales pour les rejets à l'effluent final. La toxicité de l'effluent est mesurée par le taux de mortalité des petits crustacés (*daphnie magna*). L'objectif de l'usine, entre autres, est de baisser le taux de sel dans l'eau (un taux de sel élevé dans l'eau est toxique pour les crustacés). Le taux de sel dans l'eau est aussi estimé à l'aide de mesures de conductivité. La ligne rouge du graphique de la diapositive 39 démontre que la conductivité est plus faible comparativement aux années passées en raison de la nouvelle usine qui démontre son efficacité à réduire la quantité de sel dans l'eau. La crue printanière va aider à diminuer la concentration de sel à l'effluent et ainsi favoriser la conformité du test de toxicité sur la daphnie.

Questions	Réponses
Membre : L'usine traite les eaux de rejets?	Niobec : L'usine traite l'eau de dénoyage, soit celle la plus chargée en chlorure. La saumure est intégrée au remblai et renvoyée sous terre.
Membre : L'usine de traitement de l'eau fonctionne toujours?	Niobec : Oui, cette usine fonctionne toujours durant la période estivale pour le traitement des algues. Durant l'hiver cette usine ne fonctionne pas, car il n'y a pas de présence d'algues.
Membre : Est-ce que le taux de sel dans l'eau varie beaucoup?	Niobec : À l'effluent le taux est relativement stable. Toutefois, dépendamment de certains endroits sous terre, la quantité de sel dans l'eau peut être très élevée.
Membre : Est-ce que ce sel peut être utilisé pour le déglacage des routes?	Niobec : L'objectif premier est de sortir le sel de l'eau et de rendre l'eau conforme. L'utilité pour le sel pourrait faire l'objet d'une étude ultérieure.
Membre : Est-ce que le sel est cristallisé ?	Niobec : Non, le sel n'est pas cristallisé.

Questions	Réponses
Membre : Durant la période printanière, est-ce des tests d'eau sont effectués dans les petits effluents?	Niobec : Toute l'eau qui se retrouve sur le site de la mine doit être traitée et suivie selon les normes applicables.
Membre : Quels sont les résultats d'analyse effectuée par Agrinova concernant la matière fertilisante?	Niobec : Afin de pouvoir épandre des résidus de minerai, par exemple, dans un champ agricole, ceux-ci doivent être conformes à la norme BNQ. Niobec n'envisage pas transformer ses résidus de minerai pour les rendre conformes à cette norme. Toutefois, Niobec étudie d'autres possibilités, pour la revalorisation de ses résidus de minerai.
Membre : L'équipe en place pour la fiabilisation de la ligne de production est composée de cols blancs ou de cols bleus?	Niobec : L'équipe est principalement composée de cadres, toutefois, l'implication de tous les employés de la mine est très importante pour Niobec.

Mise à jour sur les projets

Ghislain Pomerleau présente la mise à jour des projets.

- **Projet Shipshaw** – Il est prévu que l'ensemble du projet Shipshaw soit bientôt complété. Afin de pouvoir pomper plus d'eau fraîche et de diriger plus d'eau vers les effluents, la capacité de pompage vers l'effluent a été augmentée à 1100 m³/h.
- **Hydrosizer** – Certains tests seront effectués prochainement en lien avec le projet de broyage de minerai qui permettra de produire 5 tonnes de minerai/h additionnelles et d'augmenter de 1% le taux de récupération du pyrochlore. Si tout se déroule comme prévu, une phase 2 du projet sera envisagée.
- **Fiabilisation de la ligne de production** – Niobec travaille dans une optique d'amélioration continue. Une équipe est dédiée à prévoir les arrêts et les urgences, optimiser la ligne de production, planifier la maintenance et les investissements, etc.
- **Mise à niveau du plan minier** – Le plan minier a été modifié. Les blocs 4, 6 et 8 sont actuellement minés. Les études sur la mécanique des roches ont démontré que d'aller récupérer le minerai à travers le bloc 5 était sécuritaire. Ce plan permettra à la mine d'être plus efficace tout en diminuant les dépenses. Plus le minage se fait en profondeur, plus les coûts associés augmentent.

Actions de suivi	Responsable	Échéance
Effectuer un suivi sur le projet hydrosizer.	Niobec (Ghislain Pomerleau)	Pour la prochaine rencontre

7. PRÉSENTATION – RÉSULTATS VDMD

Louis-Michel Tremblay invite Frédéric Gagnon à procéder avec la présentation sur les résultats VDMD.

- Selon le tableau de Ernst and Young 2022, les facteurs environnementaux et sociaux occupent le premier rang des priorités des investisseurs, des actionnaires et d'un groupe plus large de parties prenantes. Les sociétés minières cherchent à intégrer les facteurs environnementaux, sociétaux et de gouvernance (ESG) dans les stratégies et le processus décisionnel. Les sociétés minières qui peuvent démontrer comment elles contribuent à un avenir durable disposeront d'un avantage concurrentiel.

- L'initiative canadienne Vers le développement minier durable (VDMD) permet aux sociétés minières de se structurer et de transformer leurs engagements environnementaux et sociaux de haut niveau en mesures sur le terrain. L'initiative procure aux collectivités des indicateurs de la performance d'une entreprise dans des domaines importants comme les relations avec les collectivités et la gestion des résidus miniers. Cette initiative est très exigeante au niveau de la structure organisationnelle de l'entreprise.
- La participation à l'initiative VDMD est obligatoire pour toutes les exploitations en territoire canadien de tous les membres de l'AMC et de l'AMQ.
- Les Principes directeurs de l'initiative VDMD sont étayés par une suite de protocoles d'évaluation (neuf protocoles) du rendement des sociétés minières. Chaque protocole est constitué d'un ensemble d'indicateurs conçus pour évaluer la qualité et l'étendue des systèmes de gestion des établissements, avec pour objectif d'offrir au public une vue d'ensemble du rendement de l'industrie dans des domaines environnementaux et sociaux clés.
- Chaque année, Niobec devra effectuer une auto-évaluation approfondie dans le cadre de chacun des protocoles du programme. Une cote alphabétique entre le niveau C et le niveau AAA est utilisée pour indiquer le rendement des systèmes de gestion évalués.
- En raison de peu de défis d'atténuation des risques en lien avec le protocole « gestion et maintien de la biodiversité », il est difficile d'établir des cadres de gestion pour ce dernier. Toutefois, certaines actions sont entreprises pour maintenir, par exemple, les endroits de nidification de certaines espèces d'oiseaux.
- Un audit interne pour le protocole sur la gestion des résidus miniers et un audit externe sur la gestion de la santé et sécurité sont prévus pour 2022.

Questions	Réponses
Membre : Est-ce que les informations sur les émissions de GES de Niobec sont rendues publiques ?	Niobec : Une fois développé et publié, le rapport de développement durable sera public. Les données sur les émissions de GES de la mine sont aussi publiques via les plateformes gouvernementales.

La présentation est en annexe 3.

8. ATELIER THÉMATIQUE – RENCONTRES DU COMITÉ POUR L'ANNÉE 2022

Louis-Michel Tremblay suggère qu'un sondage soit acheminé aux membres afin que ces derniers puissent proposer des sujets qu'ils souhaiteraient aborder durant l'année 2023. Les sujets et thématiques seront inclus dans une proposition de calendrier de rencontres qui sera partagée avec les membres.

9. ATELIER – RENOUELEMENT DES MANDATS

Louis-Michel Tremblay demande aux membres ci-dessous s'ils souhaitent renouveler leur mandat :

- Monsieur Romain Riverin et Madame Sandra Rossignol ont accepté de renouveler leur mandat jusqu'en 2024. M. Rosaire Gaudreault a confirmé, par téléphone à Chantal Villeneuve, le souhait de renouveler son mandat jusqu'en 2024.

Actions de suivi	Responsable	Échéance
Faire parvenir aux membres du Comité la liste des membres et membres substitués.	TES (Chantal Villeneuve)	
Faire parvenir les comptes rendus aux membres substitués et vérifier que ces derniers souhaitent conserver leur rôle de « membre substitut ».	TES (Chantal Villeneuve)	

10. VARIA

Il est convenu que le bilan annuel soit retourné aux membres pour vérification finale.

Questions	Réponses
Membre : Est-ce que la partie du côté nord de la mine sera remise en culture?	Niobec : Le terrain de Niobec est ceinturé par la rue de l'Hôtel-de-Ville, la route du Columbiun et le Chemin 7. Le côté nord n'appartient plus à Niobec.

11. PROCHAINE RENCONTRE

Un sondage sera envoyé aux membres pour déterminer la prochaine rencontre.

12. MOT DE LA FIN

Ghislain Pomerleau remercie les participants pour leur participation et leur écoute. La rencontre se termine à 15 h 30.

Production du compte rendu
 Transfert Environnement et Société
 Chantal Villeneuve, chargée de projets
 Louis-Michel Tremblay, animateur-facilitateur du Comité

Annexe 1 :

Liste de présences

LISTE DES PRÉSENCES PLATEFORME ZOOM — 23 MARS 2022

Secteurs	Membres du Comité de suivi de Niobec	Représentant	Présent	Absent
Résidents	Monsieur Rosaire Gaudreault	Voisin de la mine		X
	Monsieur Élie-Marie Tremblay (Membre substitut)	Voisin de la mine		X
	Monsieur Éric Tremblay	Résident de Saint-Honoré	X	
	Madame Christine Gauthier (Membre substitut)	Résident de Saint-Honoré		X
Organismes municipaux	Monsieur Romain Riverin	Corporation de développement Saint-Honoré	X	
Socio-économique	Madame Sandra Rossignol	Chambre de commerce et d'industrie Saguenay — Le Fjord	X	
Communautés autochtones	Monsieur Serge Simard	PekuakamiInuatsh Takuhikan		X
Environnement	Monsieur Gérald Morin	Comité du bassin de la rivière Shipshaw	X	
	Monsieur Richard Sirois (Membre substitut)	Comité du bassin de la rivière Shipshaw		X

NIOBEC Ghislain Pomerleau, directeur environnement et projets
 Frédéric Gagnon, coordonnateur environnement

Transfert environnement et société
 Louis-Michel Tremblay, animateur-facilitateur
 Chantal Villeneuve, chargée de projets

Annexe 2 : Ordre du jour

COMITÉ DE SUIVI NIOBEC
23 mars 2022, 13h

ORDRE DU JOUR

13 h	1. Mot de bienvenue
13 h 05	2. Adoption de l'ordre du jour
13 h 10	3. Actions de suivi du compte rendu du 13 octobre 2021
13 h 15	4. Développements récents et à venir — Niobec a. Résultats et objectifs b. Communauté
13 h 30	5. Informations du milieu a. Provenant des membres b. Provenant des citoyens (courriels ou autres) c. Présentation – Comité de bassin de la rivière Shipshaw (CBRS)
14 h	6. Sujets et thématiques d'intérêt : a. Mise à jour sur les projets b. Suivi environnement
14 h 20	7. Présentation – Résultats VDMD
14 h 35	8. Atelier thématique - rencontres du Comité pour l'année 2022
15 h	9. Atelier - renouvellement des membres du Comité
15 h 10	10. Varia a. Validation bilan annuel du Comité 2021 b.
15 h 25	11. Prochaine rencontre
15 h 30	12. Mot de la fin

Annexe 3 : Présentation



RENCONTRE
Comité de suivi de la mine
Niobec
23 mars 2022



Ordre du jour

13 h	1. Mot de bienvenue
13 h 05	2. Adoption de l'ordre du jour
13 h 10	3. Actions de suivi du compte rendu du 13 octobre 2021
13 h 15	4. Développements récents et à venir — Niobec <ul style="list-style-type: none"> a. Résultats et objectifs b. Communauté
13 h 30	5. Informations du milieu <ul style="list-style-type: none"> a. Provenant des membres b. Provenant des citoyens (courriels ou autres) c. Présentation – Comité de bassin de la rivière Shipshaw (CBRS)
14 h	6. Sujets et thématiques d'intérêt : <ul style="list-style-type: none"> a. Mise à jour sur les projets b. Suivi environnement
14 h 20	7. Présentation – Résultats VDMD
14 h 35	8. Atelier thématique - rencontres du Comité pour l'année 2022
15 h	9. Atelier - renouvellement des membres du Comité
15 h 10	10. Varia <ul style="list-style-type: none"> a. Validation bilan annuel du Comité 2021 b.
15 h 25	11. Prochaine rencontre
15 h 30	12. Mot de la fin



Suivi des actions

Suivi des actions

Suivi noté le...	Description du suivi	Responsable	Suivis effectués
27 septembre 2019	Travailler conjointement un plan de contournement lors des travaux du boulevard Martel prévus en 2020.	Niobec (Ghislain Pomerleau) et la Ville de Saint-Honoré (Stéphane Leclerc)	En suivi Les travaux sont prévus pour 2023
15 juillet 2021 et 13 octobre 2021	Présenter les résultats des indicateurs VDMD (et/ou GRI).	Niobec (Frédéric Gagnon)	Une présentation des résultats VDMD est à l'ordre du jour

Suivi des actions

Suivi noté le...	Description du suivi	Responsable	Suivis effectués
13 octobre 2021	Vérifier la nature des travaux sur le boulevard Martel.	La Ville de Saint-Honoré (Romain Riverin)	Toute question en lien avec, par exemple, les travaux municipaux doivent être adressées à la Ville de Saint Honoré. M. Riverin représente le volet « développement ».
13 octobre 2021	Vérifier auprès du Comité de bassin de la rivière Shipshaw pour une éventuelle présentation des résultats de l'étude de la caractérisation des bandes riveraines de la rivière Shipshaw.	Comité de bassin de la rivière Shipshaw (Gérald Morin), TES (Chantal Villeneuve)	Une présentation sur le projet d'agrandissement du bassin versant de la rivière Shipshaw avec des municipalités avoisinantes est à l'ordre du jour.



Résultats 2021 et objectifs 2022

Résultats 2021 et Objectifs 2022

Santé-Sécurité

Réel 2021 Dart: 2,17 Trir: 3,18

Cible 2022 Dart: 1,3 Trir: 2,9

Production de Kg Nb

Réel 2021 6,395 KKg

Cible 2022 6,570 KKg (+3%)

Qualité

Réel 2021 0 plainte client

Cible 2022 0 plainte client

Environnement

Réel 2021

Cible 2022 0 N-C

Défis

- Coûts d'opération
- Approvisionnement / logistique de transport
- Mouvement de main d'œuvre
- Usine de remblai
- Taux de récupération à l'usine

Arrêts à venir

- Mai/Juin: 2,5 jours
- Octobre: 6 jours

Bilan Covid

- Hausse des absences
- Difficultés d'atteinte des résultats et hausses des dépenses
- Problématique similaire avec les entrepreneurs



Communauté

Communauté

Négociation des cols blancs

REPRÉSENTE 11 % DE
NOTRE MAIN-D'OEUVRE

MÉTIERS PRINCIPAUX
REPRÉSENTÉS:
TECHNICIENS

NÉGOCIATION
14 JUIN 2021 –
23 FÉVRIER 2025

CONVENTION 4 ANS
2021-2025

Communauté

Créations de poste pour 2022

4 POSTES CADRES

1 POSTE COL BLANC

9 POSTES COLS BLEUS

Communauté

Dons et commandites

LEUCAN

BOURSES DANS DES
INSTITUTIONS SCOLAIRES

FESTIVAL ST-HONORÉ
DANS LE VENT



Information du milieu

Information provenant des membres – Tour de table

- Provenant des membres
 - Résident - Voisin de la mine
 - Résident - Résident de Saint-Honoré
 - Développement Saint-Honoré
 - Chambre de commerce et d'industrie Saguenay - Le Fjord
 - Comité de bassin de la rivière Shipshaw
 - Pekuakamiulnuatsh Takuhikan



- Provenant des citoyens



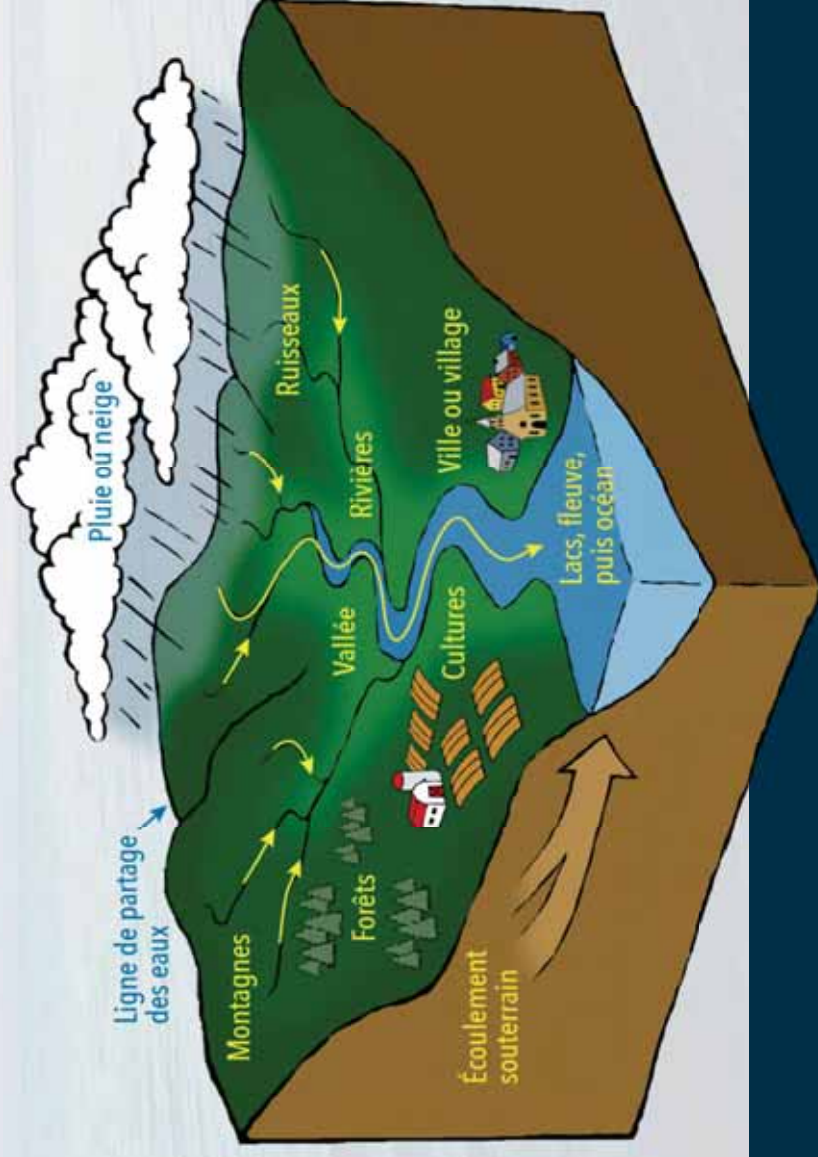
Présentation – Comité de bassin de la rivière Shipshaw (CBRS)

Projet d'agrandissement du territoire du CBRS dans une optique de développement durable



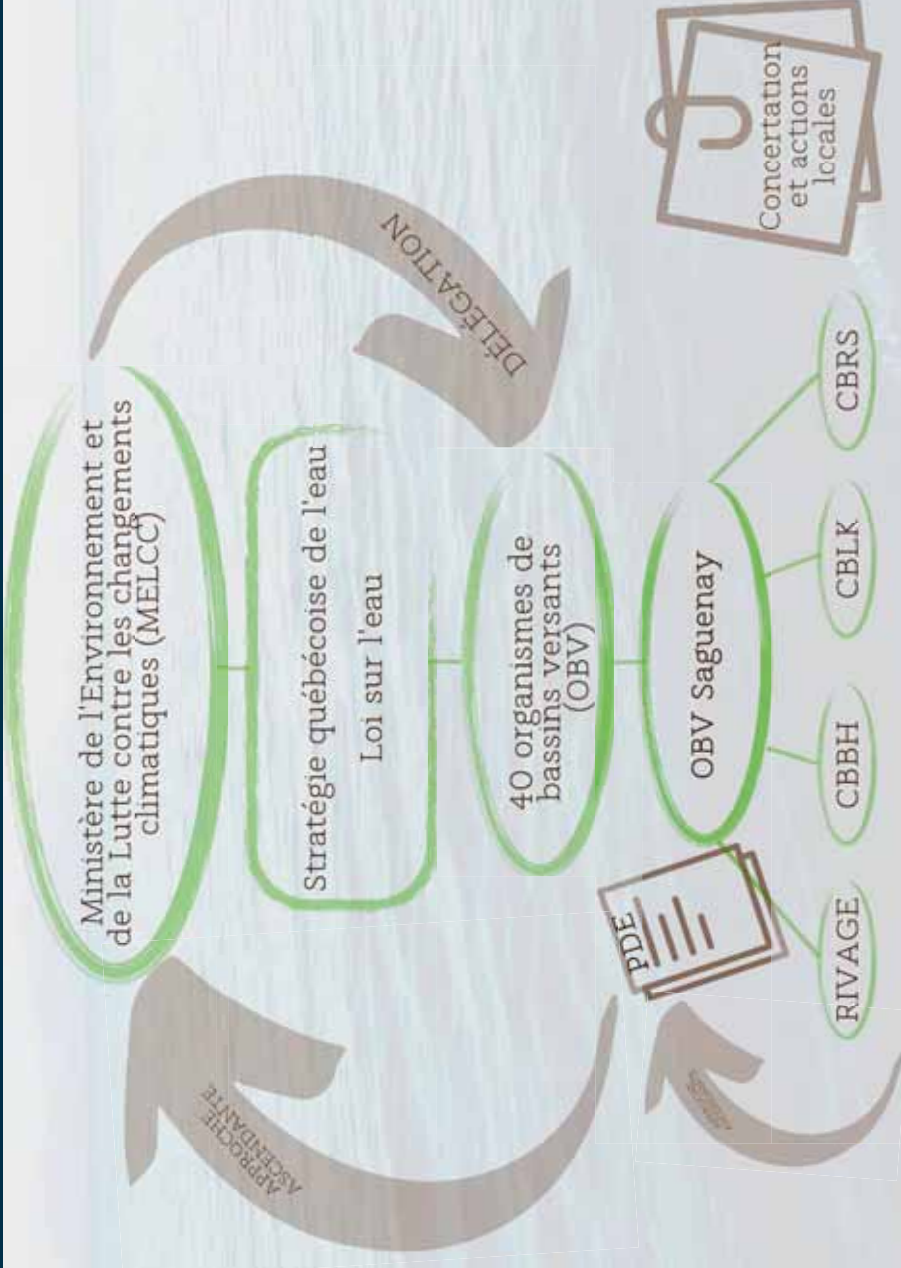
Présentation du CBRS

Gestion intégrée des ressources en eau



Présentation du CBRS

Gestion intégrée des ressources en eau



Secteurs :
Économique
Municipal
Communautaire

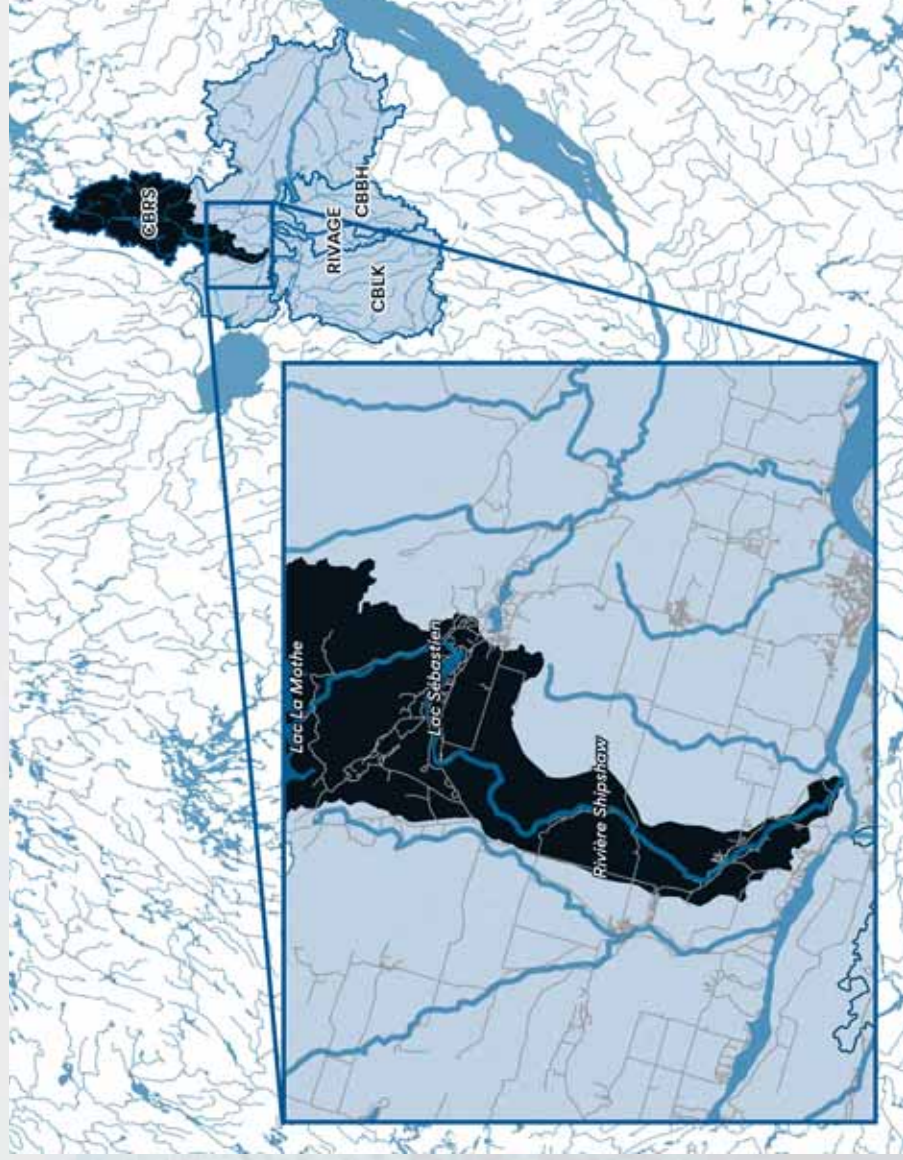


ORGANISME DE
BASSIN VERSANT
DU SAGUENAY



Présentation du CBRS

Territoire actuel du CBRS - Bassin versant de la rivière Shipshaw



CBRS

Fondé en 2016

Président : M. Germain
Grenon

Mission : promouvoir la gestion intégrée de l'eau à l'échelle du bassin versant, visant la protection, la restauration et la mise en valeur de l'eau et de ses écosystèmes.



ORGANISME DE
BASSIN VERSANT
DU SAGUENAY



Présentation du CBRS

Conseil d'administration

SECTEUR MUNICIPAL

- Siège 1 : Ville de Saguenay
- Siège 2 : MRC du Fjord-du-Saguenay
- Siège 3 : Municipalité de St-David-de-Falardeau Ambroise

SECTEUR

- Siège 6 : Municipalité de Bégin

ÉCOLE MILITAIRE DE DYFFLEO-SAGUENAY

- Siège 7 : Scierie Girard
- Siège 8 : Niobec
- Siège 9 : Bleuetière Au gros bleuet
- Siège 10 : Scierie Girard
- Siège 11 : **Vacant**
- Siège 12 : Zec Onatchiway

SECTEUR COMMUNAUTAIRE

- Siège 13 : Association des propriétaires du lac Sébastien
- Siège 14 : Association du lac Brochet
- Siège 15 : Comité de la pêche blanche du lac Lamothe
- Siège 16 : **Vacant** >>> **représentant d'un comité de développement durable ou environnemental**
- Siège 17 : **Vacant**
- Siège 18 : **Vacant**



ORGANISME DE
BASSIN VERSANT
DU SAGUENAY



SADC

Présentation du projet du CBRS

Contexte et constats

Priorisation d'actions

- Rédaction d'un portrait et diagnostic  PDE
- Élaboration d'un plan d'action concerté  Saguenay
 - action prioritaire ciblée : reboisement des bandes riveraines

Gouvernance

- Plusieurs postes vacants
- Adhésion difficile des municipalités dont le territoire est moins couvert par le CBRS  **CONDITION DE SUCCÈS**

Enjeu de mise en œuvre du plan d'action

Opportunité de financement avec la SADC du Haut-Saguenay

Présentation du projet du CBRS

Support de la SADC du Haut-Saguenay

Support financier « zones durables »

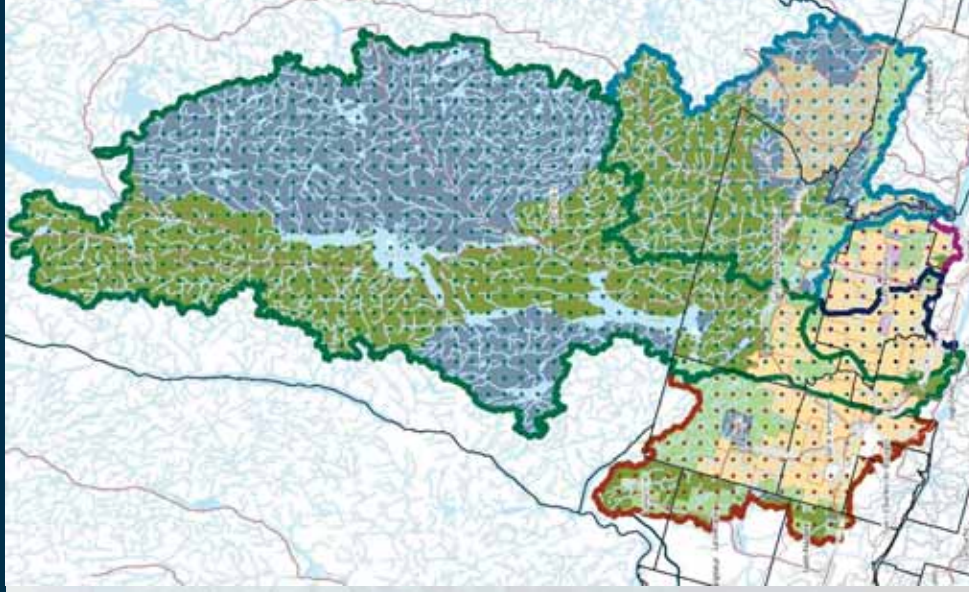
Support technique

- Évaluation et bonification des projets dans une optique de développement durable



Présentation du projet du CBRS

Ajout de 4 bassins versants au territoire du CBRS

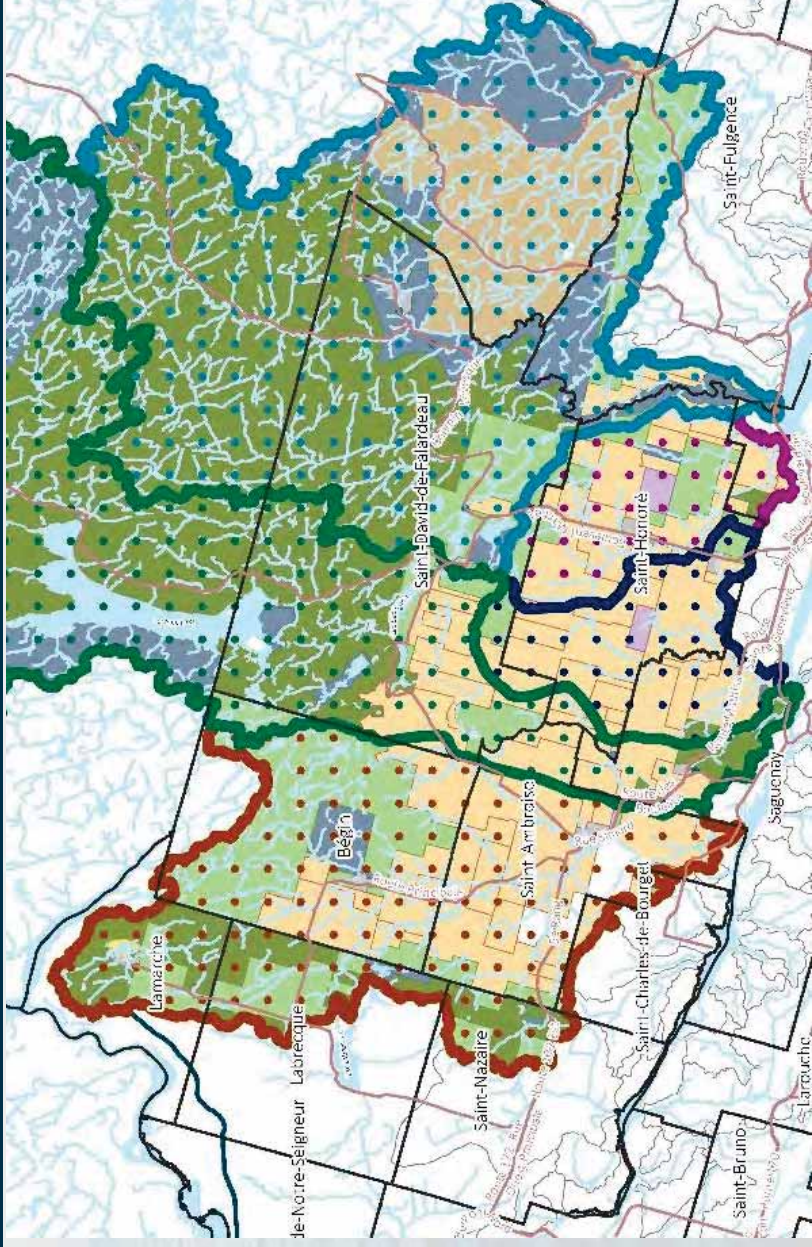


ORGANISME DE
BASSIN VERSANT
DU SAGUENAY

Présentation du projet du CBRS

Ajout de 4 bassins versants au territoire du CBRS

Dans ces municipalités on compte 447 entreprises, ce qui représente 3 948 emplois



Bassins versants à proximité

- Rivière Shipshaw
- Rivière des Aulnaies
- Rivière Caribou
- Rivière Valin
- Rivière aux Vases



ORGANISME DE
BASSIN VERSANT
DU SAGUENAY

Présentation du projet du CBRS

Municipalités mieux couvertes par l'agrandissement

Municipalité	Superficie (km ²)	ACTUELLEMENT	
		Superficie de la municipalité contenue dans le bassin versant de la rivière Shipshaw	Pourcentage de la municipalité contenue dans le territoire du CBRS
Bégin	195,6 km ²	9,4 km ²	5 %
Saguenay (Shipshaw et Canton-Tremblay)	1 280 km ²	37,6 km ²	3 %
Saint-Ambroise	150,2 km ²	15,6 km ²	10 %
Saint-David-de-Falardeau	418,3 km ²	169,8 km ²	41 %
Saint-Honoré	190,9 km ²	6,3 km ²	3 %

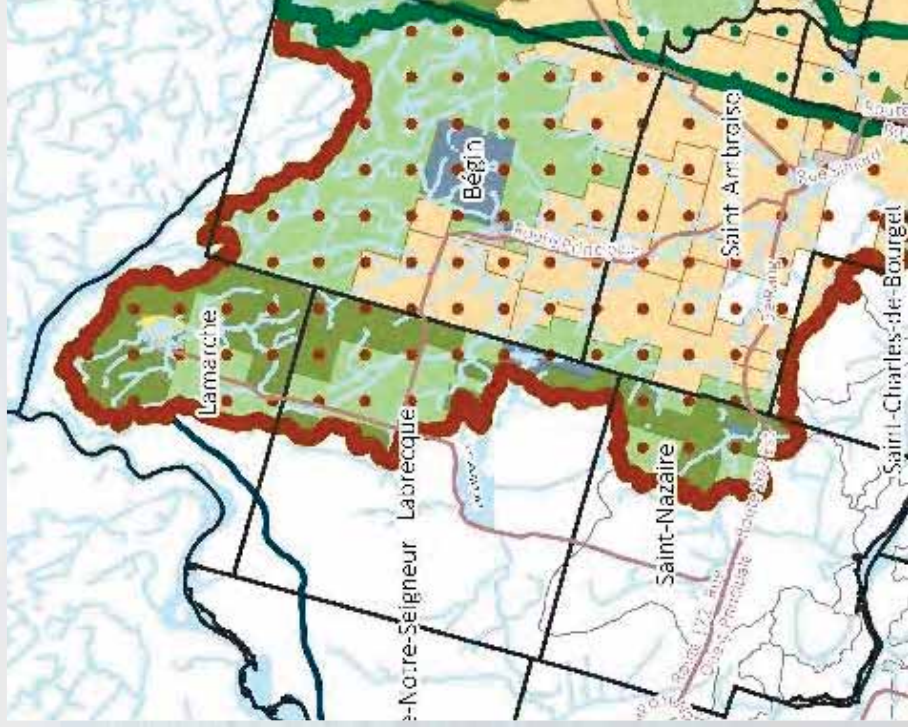
APRÈS L'AGRANDISSEMENT	
Superficie de la municipalité contenue dans le territoire agrandi du CBRS	Pourcentage de la municipalité contenue dans le bassin versant
171,7 km ²	88 %
89,3 km ²	7 %
143,4 km ²	95 %
418,3 km ²	100 %
188,5 km ²	99 %



ORGANISME DE
BASSIN VERSANT
DU SAGUENAY

Présentation du projet du CBRS

Ajout du bassin versant de la rivière des Aulnaies

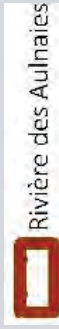


Municipalité de Lamarche

APRÈS L'AGRANDISSEMENT	
Superficie de la municipalité (km ²)	92,6 km ²
Superficie de la municipalité contenue dans le territoire agrandi du CBRS	48,8 km ²
Pourcentage de la municipalité contenue dans le bassin versant	53 %

Principaux cours d'eau concernés :

- Lac des Habitants
- Rivière des Aulnaies



Rivière des Aulnaies

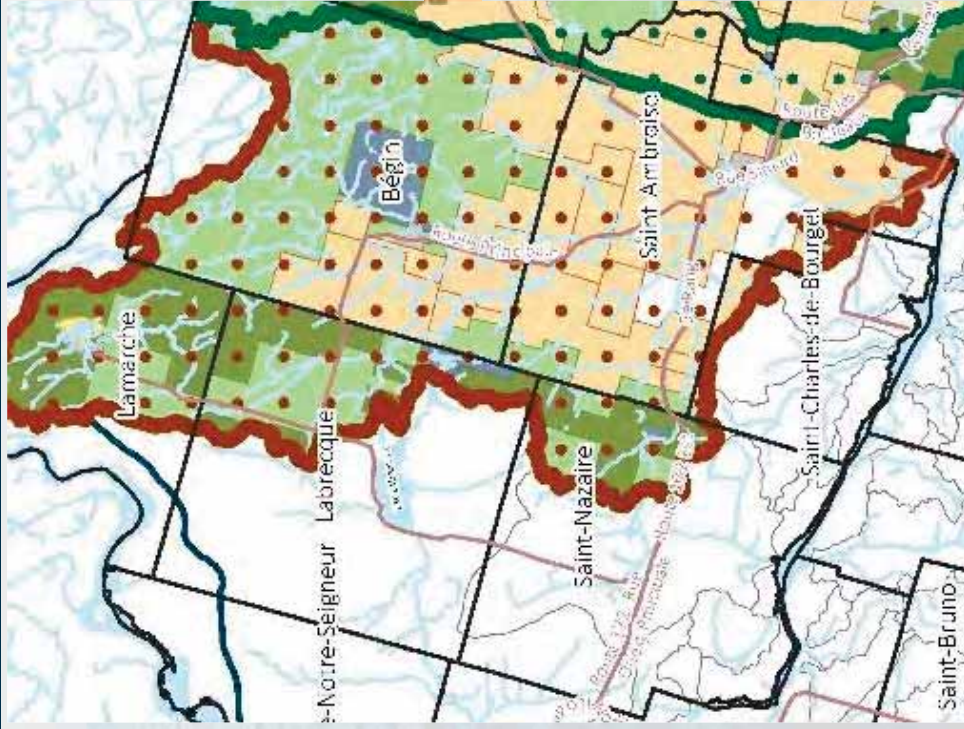
Dans cette municipalité on compte 16 entreprises, ce qui représente 48 emplois



ORGANISME DE
BASSIN VERSANT
DU SAGUENAY

Présentation du projet du CBRS

Ajout du bassin versant de la rivière des Aulnaies

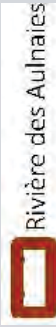


Municipalité de Labrecque

APRÈS L'AGRANDISSEMENT	
Superficie de la municipalité (km ²)	157,3 km ²
Superficie de la municipalité contenue dans le territoire agrandi du CBRS	47,3 km ²
Pourcentage de la municipalité contenue dans le bassin versant	30 %

Principaux cours d'eau concernés :

- Lac Chabot
- Rivière des Aulnaies



Dans cette municipalité on compte 31 entreprises, ce qui représente 150 emplois

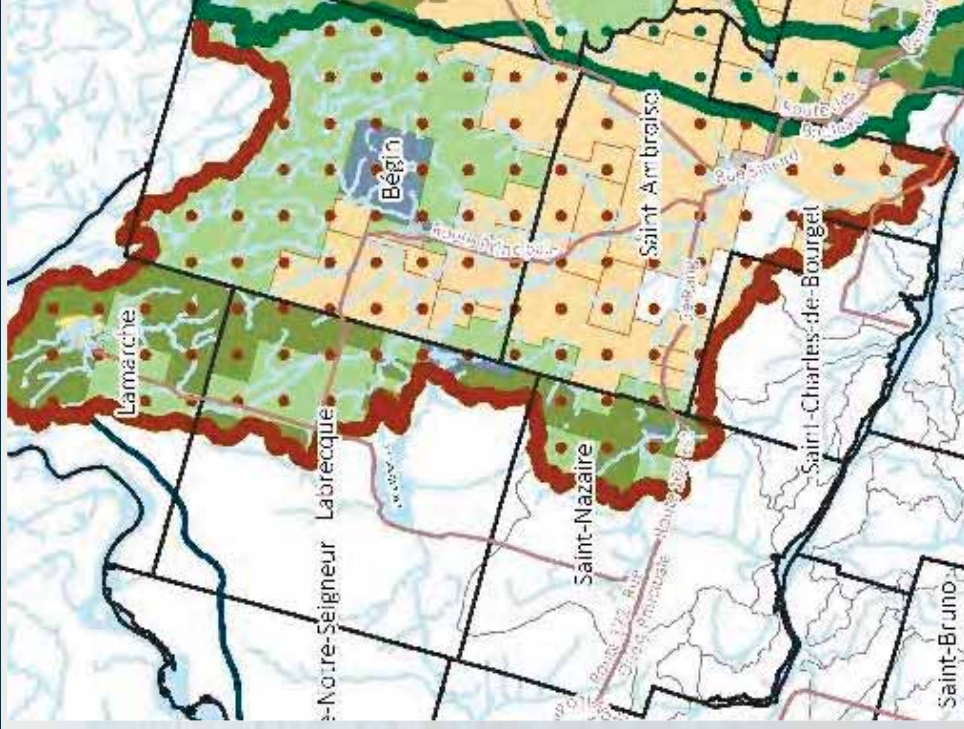


ORGANISME DE
BASSIN VERSANT
DU SAGUENAY



Présentation du projet du CBRS

Ajout du bassin versant de la rivière des Aulnaies

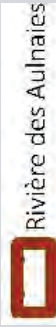


Municipalité de Saint-Nazaire

APRÈS L'AGRANDISSEMENT	
Superficie de la municipalité (km ²)	144,8 km ²
Superficie de la municipalité contenue dans le territoire agrandi du CBRS	24,4 km ²
Pourcentage de la municipalité contenue dans le bassin versant	17 %

Principaux cours d'eau concernés :

- Lac Labonté
- Rivière des Aulnaies



Rivière des Aulnaies

Dans cette municipalité on compte 53 entreprises, ce qui représente 635 emplois

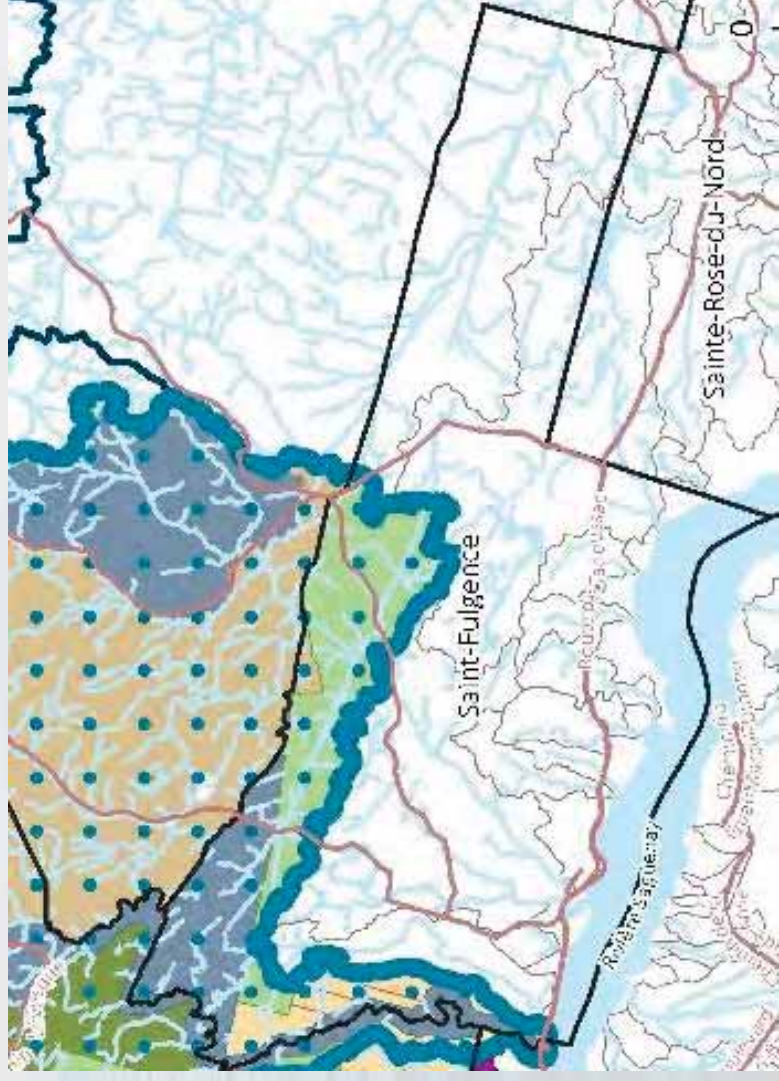


ORGANISME DE
BASSIN VERSANT
DU SAGUENAY



Présentation du projet du CBRS

Ajout du bassin versant de la rivière Valin



Municipalité de Saint-Fulgence

APRÈS L'AGRANDISSEMENT	
Superficie (km ²)	390,7 km ²
Superficie de la municipalité contenue dans le territoire agrandi du CBRS	83,6 km ²
Pourcentage de la municipalité contenue dans le bassin versant	21 %



Rivière Valin

Dans cette municipalité on compte 88 entreprises, ce qui représente 429 emplois



ORGANISME DE
BASSIN VERSANT
DU SAGUENAY



Présentation du projet du CBRS

Échéancier



Optique de développement durable



ORGANISME DE
BASSIN VERSANT
DU SAGUENAY



Présentation du projet du CBRS

Avantages pour votre localité

Portrait et diagnostic des ressources en eau dans une optique de développement durable (autofinancé)

Participer à l'élaboration d'un plan d'action : vos problèmes et préoccupations liés à l'eau seront donc considérés (autofinancé)

Bénéficier d'employés temporaires saisonniers pour la réalisation d'actions grâce à des subventions (professionnels en géographie, écologie...)



ORGANISME DE
BASSIN VERSANT
DU SAGUENAY

SADC

Présentation du projet du CBRS

Votre opinion

Quelle est votre opinion face à ce projet?



Merci de votre attention





Suivi environnemental et mise à jour sur les projets

UTEDM

Contexte COVID-19 et ses impacts

Contexte difficile mondialement pour la chaîne d'approvisionnement et du transport

Mise en service de l'UTEDM

Nous avons eu quelques problématiques lors du démarrage de l'UTEDM, ce qui n'est pas anormal pour la mise en service d'un équipement de cet envergure.

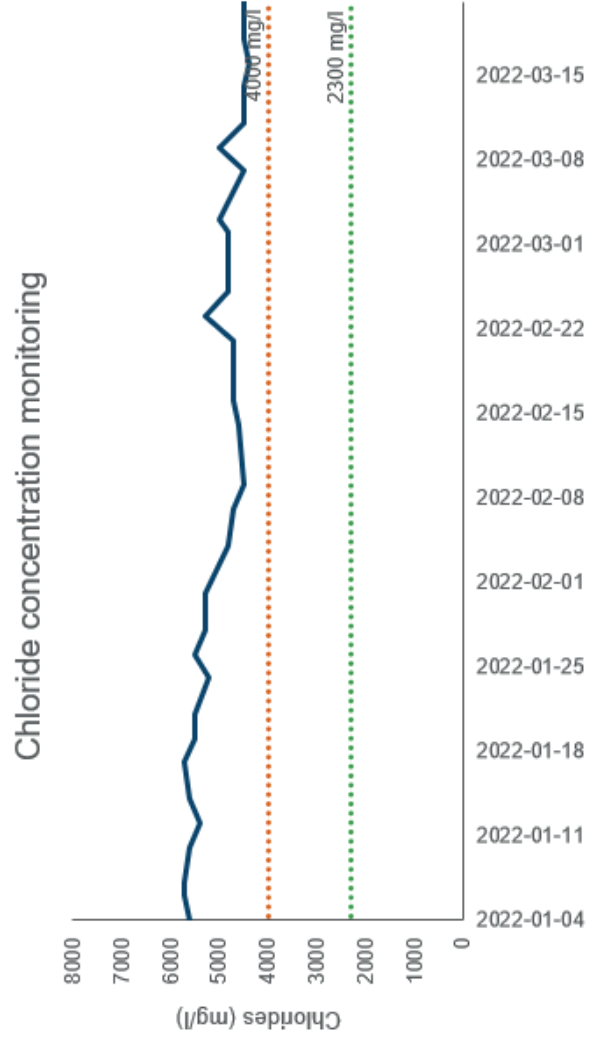
Le procédé est maintenant pleinement opérationnel et est maintenant dans une phase de test de performance final par l'équipementier.

Plan de montée en régime de la gestion du lixiviat HCl

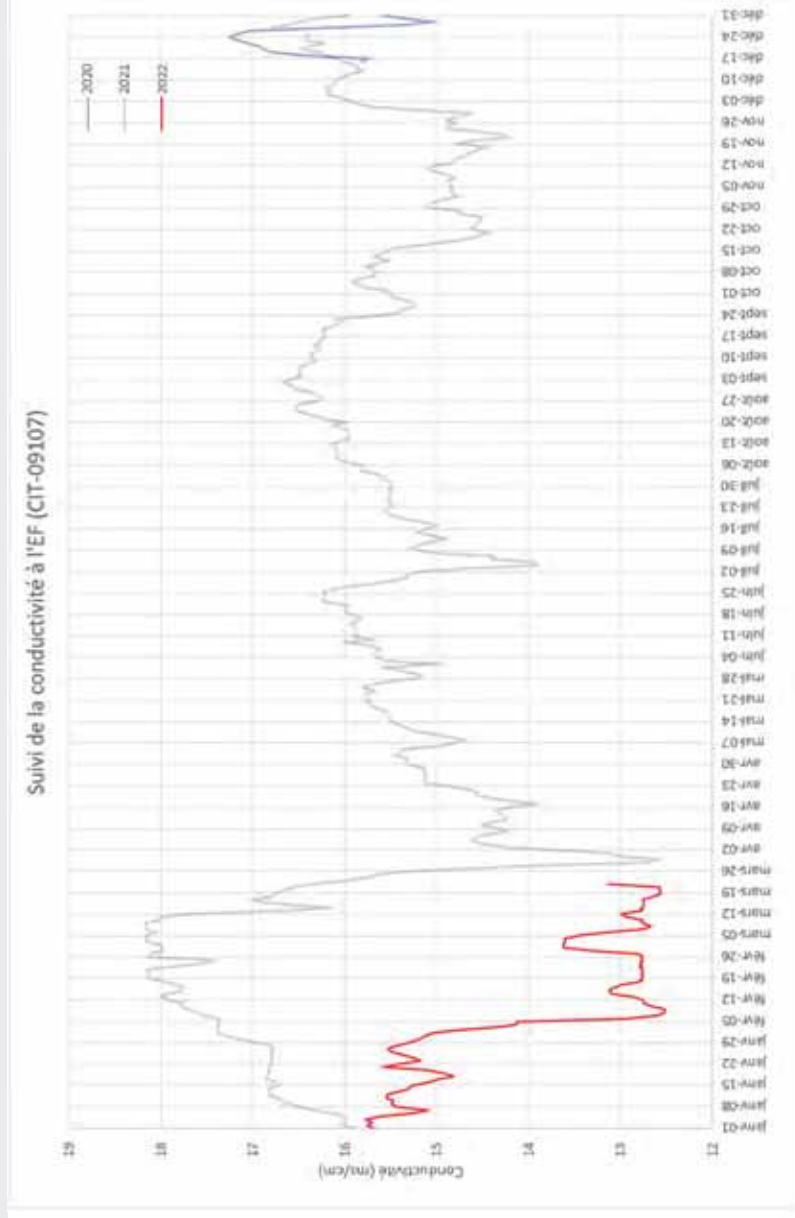
Le procédé de neutralisation du rejet HCl a opéré périodiquement en raison de défis de procédé et d'équipements

Le procédé est pleinement opérationnel en ce moment mais demeure fragile

État actuel de l'effluent final



État actuel de l'effluent final



Autres projets

- Shipshaw
- Hydrosizer
- Fiabilisation de la ligne de production
- Mise à niveau du plan minier

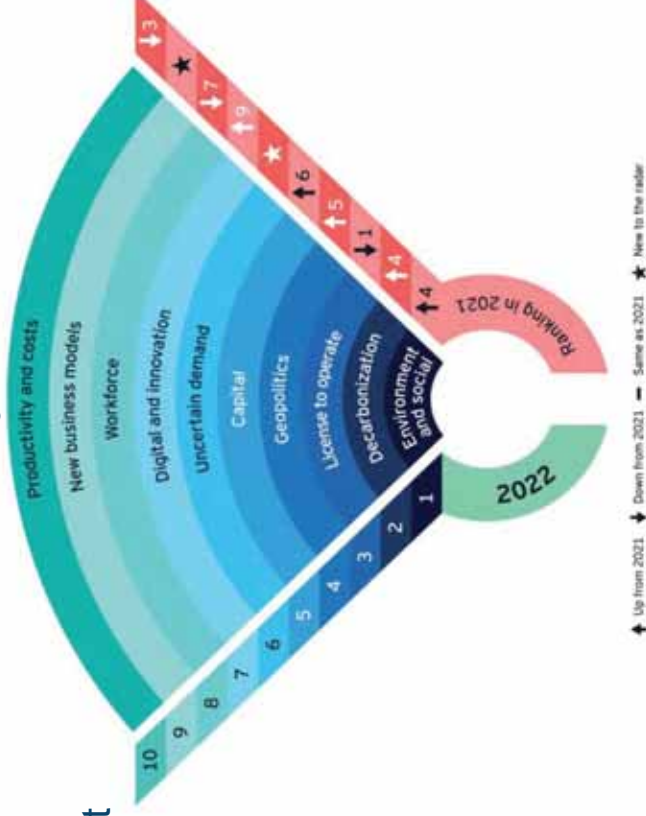


Vers le développement minier durable (VDMD)

Contexte de l'industrie

Top 10 business risks and opportunities for mining and metals in 2022¹

- Il est maintenant observé et reconnu que l'adoption de pratique de gestion et d'opération durables est un élément critique pour la performance à long terme d'une entreprise.



Cadres de gestion ESG

- Il existe plusieurs cadres et standards de gestion permettant à une entreprise de démontrer ses performances à l'égard de critères environnementaux, sociaux et de gouvernance



L'initiative VDMD

- L'initiative *Vers le développement minier durable (VDMD)*, développée par l'Association Minière Canadienne, permet aux sociétés minières de transformer leurs engagements environnementaux et sociaux de haut niveau en mesures sur le terrain



L'initiative VDMD

- Les entreprises adhérent à l'initiative doivent s'évaluer annuellement et rendre publics leurs résultats selon 9 protocoles et cadres:

- Énergie et émissions de GES
- Santé et sécurité
- Intendance de l'eau
- Gestion des résidus miniers
- Relations avec les autochtones et les collectivités
- Gestion et maintien de la biodiversité
- Planification de la gestion de crises et des communications
- Prévention du travail forcé et du travail des enfants
- Fermeture de mines



Les performances de Niobec

- Énergie et émissions de GES



B

Systèmes de gestion de la consommation d'énergie et des émissions de GES

B

Systèmes de production de rapports sur le consommation d'énergie et les émissions de GES

B

Objectifs de rendement en matière de consommation d'énergie et d'émissions de GES

Les performances de Niobec

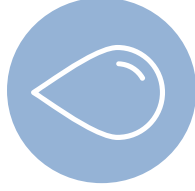
- Santé et sécurité



AA	Engagement et obligation de rendre des comptes
AA	Élaboration et mise en œuvre
A	Formation, comportement et culture
B	Surveillance et déclaration
AA	Rendement

Les performances de Niobec

- Intendance de l'eau



A

Gouvernance de l'eau

AA

Gestion de l'eau destinée aux opérations

A

Planification des bassins versants

B

Rendement et production de rapports liés à l'eau

Les performances de Niobec

- Gestion des résidus miniers



B Politique ou engagements de gestion des résidus miniers

B Système de gestion des résidus miniers et préparation aux situations d'urgence

B Répartition de l'imputabilité et de la responsabilité de la gestion des résidus miniers

B Revue annuelle de la gestion des résidus miniers

B Manuel d'OES

Les performances de Niobec

- Relations avec les autochtones et les collectivités



- AA Identification des communautés d'intérêt
- AA Processus d'échange et de dialogue efficaces avec les communautés d'intérêt
- AA Système de rétroaction
- AA Production de rapports

Les performances de Niobec

- Gestion et maintien de la biodiversité



- C** Engagement, reddition de compte et communication de l'entreprise en matière des conservation de la biodiversité
- C** Planification et mise en œuvre de la conservation de la biodiversité à l'échelle de l'établissement
- B** Production de rapports sur la conservation de la biodiversité

Les performances de Niobec

- Planification de la gestion de crises et des communications



Préparation en matière de gestion de crises et des communications

Examen

Formation

Les performances de Niobec

- Prévention du travail forcé et du travail des enfants



○ Prévention du travail forcé

○ Prévention du travail des enfants




Atelier thématique Rencontres du Comité - 2022

Calendrier des rencontres du Comité de suivi et thématiques d'intérêt abordées en 2021

Dates	Sujets	Détails	Statut
Février 2021	Règles de fonctionnement du Comité	Renouvellement des mandats	Rencontre - 19 mars 2021 <input checked="" type="checkbox"/>
	Sujets thématiques rencontres 2021	Choix des sujets thématiques	
Juin 2021	Retombées économiques	Présentation de l'étude sur les retombées économique de l'Association Minière du Québec (2020).	Rencontre - 15 juillet 2021 <input checked="" type="checkbox"/>
	Rapport ESG 2020	Inviter le surintendant développement durable à présenter les résultats ou l'état d'avancement du rapport ESG.	

Calendrier des rencontres du Comité de suivi et thématiques d'intérêt abordées

Dates	Sujets	Détails	Statut
Septembre 2021	Suivi environnemental	Présentation de l'expert en gestion des eaux en lien avec le démarrage de l'usine d'osmose.	Visite de l'usine - 13 octobre 2021 <i>(Usine en prédémarrage)</i> 

Calendrier des rencontres du Comité de suivi et thématiques d'intérêt abordées en 2021

Dates	Sujets	Détails	Statut
Décembre 2021	Atelier – Communication - faire valoir les engagements de Niobec		Reporté à 2022
	Ressources humaines	Témoignage d'un stagiaire (formation, stage, embauche).	Reporté à 2022

Atelier thématique des rencontres du Comité

Une activité pour :

- Alimenter les rencontres pour la prochaine année en identifiant les besoins d'information et les sujets d'intérêt à discuter ensemble.



Critères de sélection proposés pour les sujets et thématiques d'intérêt

Les critères devront répondre au rôle du Comité de suivi de Niobec:

Faciliter l'échange d'information sur Niobec afin de sensibiliser la communauté locale aux activités de la minière.

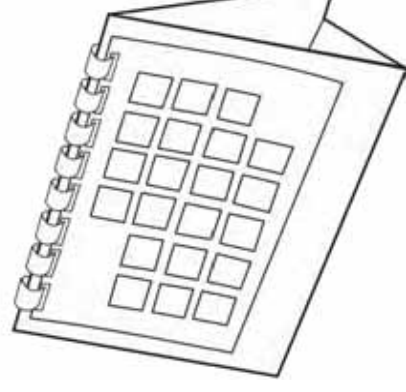
Aider Niobec à mieux comprendre les préoccupations et les attentes de ses parties intéressées et les impacts potentiels de ses activités.

Déroulement de l'atelier

- Temps de réflexion individuel :
- Partage en groupe :
 - Présentation des idées et regroupement des idées

Prochaines étapes

- Évaluation des contenus disponibles
- Échanges avec les experts à inviter par sujet et thématique afin de connaître leur disponibilité et intérêt, s'il y a lieu.
- Les sujets et thématiques seront inclus dans une proposition de calendrier de rencontres qui sera partagée avec les membres





Atelier Renouvellement des membres du Comité

Atelier – renouvellement des membres

Objectifs

- Mettre à jour le statut des membres du Comité
 - Le mandat des membres est de deux ans, renouvelable deux fois. En cas de non-renouvellement ou après deux mandats consécutifs, un nouvel appel de candidature sera effectué selon les modalités qui auront été convenu par les membres. Le membre qui termine son troisième mandat peut poser de nouveau sa candidature.
 - Dû aux conséquences entourant la pandémie de la Covid-19, les renouvellements ont été reportés d'une année

Atelier – renouvellement des membres

Poste	Nom	Date début	Renouvellement	Statut
1	Monsieur Rosaire Gaudreault	Juillet 2018	2021 → 2022	En renouvellement
2	Monsieur Éric Tremblay	Juillet 2018	2023	
3	Monsieur Romain Riverin	Juillet 2018	2021 → 2022	En renouvellement
4	Monsieur Serge Simard	Juillet 2018	2023	
5	Madame Sandra Rossignol	Juillet 2018	2021 → 2022	En renouvellement
6	Monsieur Gérald Morin	Juillet 2018	2023	



Varia

Validation – bilan annuel du Comité 2021



Prochaine rencontre

Atelier:

Communication - faire valoir les engagements de Niobec

Mot de la fin

Merci !